

University Towers Status Report

Tuesday January 11th, 2011

التقرير الدوري عن سير الأعمال بمشروع أبراج الجامعة الوقي

العلاء ٧ صفر ١٤٣٢ هـ



بِسْمِ اللَّهِ الرَّحْمَنِ الرَّحِيمِ



King Abdullah Bin Abdulaziz
Custodian of the Two Holy Mosques

الملك عبدالله بن عبدالعزيز
خادم الحرمين الشريفين



HRH Prince Sultan Bin Abdulaziz
Crown Prince, Deputy Premier

صاحب السمو الملكي الأمير سلطان بن عبدالعزيز
ولي العهد نائب رئيس مجلس الوزراء



HRH Prince Naif Bin Abdulaziz
Second Deputy Premier

صاحب السمو الملكي الأمير نايف بن عبدالعزيز
النائب الثاني لرئيس مجلس الوزراء



HRH Prince Salman Bin Abdulaziz
Riyadh Governor Chairman of the Endowment

صاحب السمو الملكي الأمير سلمان بن عبدالعزيز
أمير منطقة الرياض رئيس اللجنة العليا لأوقاف الجامعة

Members of the Endowment Committee:

أعضاء اللجنة العليا لأوقاف الجامعة:

معالي الدكتور عبدالله بن عبدالرحمن العثمان
مدير جامعة الملك سعود

Dr. Abdullah Bin Abdul Rahman Al Othman
Rector - King Saud University



الشيخ الدكتور عبدالرحمن بن صالح الأطرم
رئيس الهيئة الشرعية بمصرف الإنماء

Sheikh Dr. Abdulrahman Bin Saleh Al-Atram
Chairman Shariah Board - alinma Bank



صاحب السمو الملكي الأمير خالد بن سلطان بن عبدالعزيز
مساعد وزير الدفاع والطيران للشؤون العسكرية

H.H. Prince Khalid Bin Sultan Bin Abdulaziz
Assistant Minister of Defense and Aviation for Military Affairs



معالي الشيخ الدكتور عبدالله بن محمد المطلق
المستشار بالديوان الملكي - عضو هيئة كبار العلماء

Sheikh Dr. Abdullah Bin Mohammad Al-Mutlaq
Royal Court Adviser - Member of the Council of Senior Scholars



الدكتور عبدالرحمن بن عبدالله الزامل
رئيس مجلس الإدارة - مجموعة الزامل

Dr. Abdulrehman Bin Abdulla Al Zamil
Chairman of the Board - Zamil Group



صاحب المعالي الدكتور خالد بن محمد العنقري
وزير التعليم العالي

Dr. Khalid Bin Mohammed Al-Ankary
Minister for Higher Education



الأستاذ عيسى بن محمد العيسى
رئيس مجلس الإدارة - مجموعة سامبا المالية

Mr. Eisa Mohammed Al-Eisa
Chairman of the Board - Samba Financial Group



الأستاذ عبدالرحمن بن علي الجريسي
رئيس مجلس الإدارة - شركة مجموعة الجريسي

Mr. Abdulrahman Bin Ali Al Jeraisy
Chairman of the Board of Directors - Jeraisy Group Co.



المهندس بكر بن محمد بن لادن
رئيس مجلس الإدارة - مجموعة بن لادن السعودية

Eng. Bakr Bin Mohammed Bin Laden
Chairman of board - Bin Laden Group



الشيخ محمد بن حسين الهودي
رئيس مجلس الإدارة - شركة أبه بي في روك جروب

Sheikh Mohammad Husain Al-Amoudi
Chairman of the Board - Midroc Group Holding



المهندس عبدالعزيز بن صالح الصغير
رئيس مجلس إدارة شركة إتحد الاتصالات (موبايلي)

Eng. Abdulaziz Bin Saleh Al Saghyir
Chairman of the Board - Etihad Etisalat Company (Mobily)



المهندس خالد بن عبد العزيز الفالح
الرئيس وكبير الإداريين التنفيذيين - شركة أرامكو السعودية

Eng. Khalid Bin A. Al-Falih
President and Chief Executive Officer - Saudi Aramco



معالي الدكتور محمد بن سليمان الجاسر
محافظ مؤسسة النقد العربي السعودي

Dr. Mohammad Bin Sulaiman Al-Jasser
Governor of SAMA



المهندس عبدالله بن أحمد بوشان
المدير العام - مجموعة بوشان العربية

Eng. Abdullah Bin Ahmed Bugshan
Chairman - Arabian Bugshan Group



معالي الأستاذ سعود بن صالح الصالح
الأمين العام للمجلس الاقتصادي الأعلى

Mr. Saud Bin Saleh Al-Saleh
Member of Supreme Economic Council & Secretary General



الأستاذ محمد بن عبدالله أبو نبيان
الرئيس التنفيذي لشركة إكوابور

Mr. Mohammed Bin Abdullah Abu Nayyan
Chairman - ACWA Power International



الأستاذ عبدالله بن سالم باهمدان
رئيس مجلس الإدارة - البنك الأهلي التجاري

Mr. Abdullah Bin Salem Bahamdan
Chairman of the Board - The National Commercial Bank



الأستاذ صالح بن إبراهيم الرشيد
مدير عام مكتب الرشيد للهندسة

Mr. Saleh Bin Ibrahim Al-Rashid
General Manager Al-Rashid Office of Engineering



الأستاذ مطلق بن عبدالله المطلق
رئيس مجلس إدارة مؤسسة الجزيرة للصحافة والطباعة والنشر

Mr. Mutlaq Abdullah Al-Mutlaq
Chairman of the board, Al-Jazirah Corporation for Press, Printing & Publishing



الشيخ عبدالله بن سعد الراشد
رئيس مجلس الإدارة - شركة الراشد للتجارة والمقاولات المحدودة

Sheikh Abdullah Bin Saad Al Rashid
Chairman - Al Rashid Trading and Contracting Company, RTCC



الشيخ صالح بن عبدالله كامل
الرئيس التنفيذي لمجموعة دلة البركة

Sheikh Saleh Abdullah Kamel
Chief Executive - Dallah Albaraka Group



الدكتور عبدالرحمن بن حمد الهرحان
أمين عام أوقاف الجامعة (المدير التنفيذي لقطاع الأعمال بالجامعة)

Dr. Abdulrehman Bin Hamad Al-Harhan
Secretary General of the Endowment (Chief Executive Officer - BDS)



الأستاذ عبدالله بن سليمان الراجحي
المدير التنفيذي لمصرف الراجحي

Mr. Abdullah Sulaiman Al Rajhi
Managing Director & Chief Executive Officer - Al Rajhi Bank



الدكتور عبدالرحمن بن حسن الضبيتي
رجل أعمال

Dr. Abdulrahman Bin Hassan Al-Husseini
Businessman



Throughout history, endowment played central role in supporting the educational process. This is especially true in the case of Islamic civilization where huge endowments were dedicated to supporting educational causes. Elite historical Muslim universities throughout the bright centuries of Islamic civilization flourished and sustained their momentum and influence due to educational endowments to buildings and facilities, students, books, and other educational services and causes. Such fundamental role for educational endowment has also prevailed in western universities where endowments are utilized to support education and research activities. In fact, endowments grew to become one of the main sources to finance elite western universities like Harvard, Yale and many others. However, In the modern Middle East, it is clear notice that endowment contribution to education is very poor. This is in spite of the fact that we can still find some endowments that are as old as the dawn of Islam. This calls for an immediate genuine effort to establish model endowments dedicated for education causes.

As the leading university in the region, and in response to aspirations of Saudi Arabia leadership to bridge this gap, King Saud University has embarked on an ambitious endowment project under the title "University Endowment Program", with strong support and guidance from HRH Prince Salman bin Abdulaziz, the Governor of Riyadh, who honored the project by assuming the role of Chairman of the Supreme Committee for Endowment. The goals we aspire for include founding a successful role model for educational endowment that contributes to university mission of establishing strong educational and cultural environment and leading higher education in the country to new frontiers of excellence and distinction. This massive project is launched today to enhance the financial ability of King Saud University (KSU) and enable the realization of its vision to lead in research and community service with stable financing of its programs and initiatives. The endowment program will support research activities and initiatives to improve the educational and research process, and will extend support to university hospitals and health care services and medical research. The support of the Ministry of Higher Education (MOHE), KSU leadership, and noble donors from the business community and KSU alumni will be the basis for this program.

King Saud University vision rests on constructive partnership to establish knowledge-based society, and draws its strength from the strong support of our leadership, our alumni and friends, and the noble businessmen of this land; in addition to the zeal and relentless endeavors of university management. All these factors will contribute to realization of our ambitions to create, disseminate and utilize knowledge for the prosperity of our society and to be able to compete in the information age.

إن العلاقة بين الأوقاف ومؤسسات التعليم متجذرة من القدم خاصة في الحضارة الإسلامية التي أولت التعليم أهمية خاصة نابعة من اهتمام الإسلام بالعلم والعلماء. ويشير تاريخ الوقف الإسلامي إلى أن النسبة الغالبة من الأوقاف كانت تذهب إلى الأربطة وحلقات تدريس العلوم الدينية وغيرها، حيث كان وجودها واضحاً في التراث الإسلامي، خاصة إذا عرفنا أن أغلب مؤسسات التعليم الرائدة في تاريخ الحضارة الإسلامية نشأت بدعم من منحة الوقف وتوفرت لها سبل الدعم المالي عن طريق أعمال الخير التي لم تنقطع. ولم تتوان مؤسسات التعليم في الغرب عن توظيف فكرة الأوقاف لدعم مسيرتها العلمية والبحثية، ونمت الأوقاف هناك لتكون أحد أهم روافد تمويل التعليم في الجامعات الرائدة مثل بيل وهارفارد وغيرها، وهذا من أهم المؤشرات التي تؤكد أن الأوقاف فكرة حية وليست مجرد كلمات في مجلدات. واليوم، رغم بقاء الأوقاف - التي حبست قبل ١٤ قرناً من الزمن - ماثلة للعيان، إلا أن قطاع التعليم في العالم الإسلامي قد تهاون في تطبيق أسلوب الوقف العلمي. والملاحظ في الوقت الحاضر أن فكرة الوقف قد اضمحلت وأصبح النموذج يأتي من الغرب؛ ويبدو أن هناك حاجة ماسة لنشوء نموذج وقف تعليمي في المنطقة يبث الحياة من جديد في فكرة الوقف الإسلامي التي ظهرت أساساً من عمق الفكر الإسلامي السابق.

وانطلاقاً من دورها الريادي وتماسياً مع تطلعات القيادة الرشيدة أنشأت جامعة الملك سعود "برنامج أوقاف الجامعة" بدعم مشكور من صاحب السمو الملكي الأمير سلمان بن عبدالعزيز أمير منطقة الرياض رئيس اللجنة العليا لأوقاف الجامعة لتحقيق جملة من الأهداف من أهمها بناء نموذج وقف تعليمي ناجح يعزز دور الجامعة في تطوير الأرضية العلمية والثقافية المناسبة لتأهيل الأجيال وقيادة التعليم العالي إلى مستويات عالية من التميز والإبداع. ومشروع أوقاف الجامعة ينطلق اليوم ليسهم في تعزيز القدرات المالية للجامعة ويمكنها من القيام بدورها المنوط في جو من الاستقرار المالي في ظل دعم مستمر من وزارة التعليم العالي وإدارة الجامعة والمتبرعين الأخيار. وهذا الوقف الجامعي العملاق سيركز على دعم الأنشطة التي تؤدي إلى تحسين مستوى الجامعة في التصنيفات العالمية وتعزيز جهود البحث والتطوير والتعليم، ودعم المستشفيات الجامعية والأبحاث الصحية لعلاج الأمراض المزمنة وإجراء الأبحاث المفيدة للبشرية، وتفعيل العلاقة بين الجامعة والمجتمع، تحقيقاً لرسالة الجامعة الأساسية المبنية على تحقيق الشراكة المجتمعية لبناء مجتمع المعرفة.

رؤية جامعة الملك سعود التي أطلقها مؤخراً تركز على الشراكة البناءة مع محيطها الكبير لبناء "مجتمع المعرفة" وليس ذلك بعيد مع الحرص الكبير الذي نلاحظه من لدن القيادة الرشيدة لهذا الوطن المعطاء والتشجيع والمؤازرة من قبل أصدقاء الجامعة ومحبيها وإدارتها والتي نعيشها يومياً أثناء جهدنا لتأسيس باكورة مشاريع الأوقاف. والمستهدف هو بناء مجتمع المعرفة الذي ينتج "المعرفة" وهي "أس" النهضة والحضارة في السنوات المقبلة حيث تمثل (قاعدة) الانطلاق التتموي المبني على العلم والمعلومات والبحث والتطوير وتأمّل جامعة الملك سعود أن تتمكن من قيادة المجتمع السعودي ليمتلك ناصية المعرفة في عصر تنافسي محموم.

الرؤية

Vision

KSU Endowment envisions a combination of human solidarity and strategic partnership to establish and nurture the knowledge-based society.

تتمثل رؤية الجامعة في مجال الأوقاف في تحقيق "مزيج من التكافل الإنساني والشراكة الإستراتيجية في إنشاء ورعاية مجتمع المعرفة".

الرسالة

Mission

KSU Endowment program aspires to establish a consistent sustainable income that primarily supports the university mission in research and education, and provides help to patients at university hospitals and other charitable causes within the university campus.

تتطلع الجامعة إلى أن يثمر تنفيذ برنامج الأوقاف في توفير مصدر دخل ثابت ودائم يُستخدم أساساً في دعم البحث والتطوير العلمي، إضافة إلى دعم البعد التكافلي من مساعدة المرضى بالمستشفيات الجامعية وأعمال البر الأخرى داخل الجامعة.

الأهداف

Goals

KSU Endowment aims to strengthen university financial ability and support to programs and activities that contribute to leading KSU to be a world-class university including research and education development, and supporting the interaction of the university with the community. In particular, we aim to achieve the following goals:

يهدف مشروع الوقف إلى تعزيز الموارد المالية الذاتية للجامعة، والمساهمة في الأنشطة التي تعمل على نقل الجامعة للعالمية، ودعم أنشطة البحث والتطوير والتعليم، ودعم العلاقة بين الجامعة والمجتمع، ويمكن توضيح هذه الأهداف في النقاط التالية:

1. Supporting KSU financial resources to fund quality programs to improve university status on all aspects,
2. Financing research and technology programs that serve humanity and supports economies of knowledge-based society and the development of our country,
3. Attracting and providing incentives to distinguished faculty members and researchers and supporting them,
4. Improving the utilization of all KSU resources: human, facilities and infrastructure,
5. Supporting university hospitals in the endeavors to treat chronic diseases,
6. Financing KSU international research labs,
7. Supporting charity programs and social support projects.

1. تعزيز موارد الجامعة الذاتية أسوة بالجامعات العالمية المرموقة لتحفيز الإبداع والتميز على كافة الأصعدة.
2. تمويل برامج البحث والتطوير التقني بما يخدم البشرية ويعزز اقتصاديات المعرفة لتحقيق التنمية المستدامة للوطن.
3. استقطاب وتحفيز الباحثين والمبدعين والموهوبين والمتميزين ورعايتهم.
4. زيادة الاستفادة من موارد الجامعة البشرية والبنية التحتية والتجهيزات.
5. دعم المستشفيات الجامعية في علاج الأمراض المزمنة.
6. تمويل معامل جامعة الملك سعود الخارجية في مراكز متقدمة للاستفادة من الخبرات العالمية.
7. تعزيز أعمال الخير والتكافل الاجتماعي وأعمال البر الأخرى.

University Towers

The first project of KSU Endowments is the University Towers, a huge real estate investment located at a very prime location on the University campus. It consists of eleven towers that include hotels, office buildings, a medical tower, a convention center and commercial services and shopping malls.

Location

The land of this project is located at an excellent location at southwest corner of KSU Campus on the intersection of King Abdullah Road and King Khalid Highway (Salbookh), two of the major roads in Riyadh. King Abdullah Road is being developed into a prime highway with the first inter-city train service linking the east and west sides of Riyadh. This adds to the value of the location and boosts the feasibility of the investment.

Features

Since the towers will be constructed on the university campus, all services and features it provides will be directed to the university community and other entities and individuals interacting directly with it, and the surrounding communities. Moreover, the location is very close to King Abdulaziz City for Science and Technology (KACST), King Abdulaziz & his Companions for Giftedness and Creativity (MAWHIBA), Prince Salman Science Oasis and numerous strong business and government agencies that have strong ties with KSU. It is also very close to Addiriyah, the well-known cultural and tourism landmark due to its historical significance.

Components

Local and international experience has proven that multi-utilization projects have higher feasibility and better marketability, as different components of the project support the utilization of each other and provide the needed balance to ensure continuity and sustainability. The following are the components of the project:

Hospitality Facilities

Riyadh has experienced a very high growth in the demand for hospitality services recently with slow growth in the supply, which created clear shortage especially around the location of KSU. The hospitality facilities will serve KSU and surrounding communities including those mentioned earlier and the Diplomatic Quarters.

أبراج الجامعة

باكورة مشاريع أوقاف الجامعة، وهو عبارة عن مشروع استثماري كبير ضمن الصندوق العقاري في موقع متميز من أرض المدينة الجامعية، تقع على تقاطع طريق الملك عبدالله مع طريق الملك خالد، باسم "أبراج الجامعة". ويتكون المشروع من إحدى عشر برجاً بعضها لخدمات الضيافة والفندقة مرتبط بمجموعة فندقية عالمية، وأبراج مكتبية، وطبية، وخدمات للمؤتمرات والاجتماعات والاحتفالات، إضافة إلى الخدمات التجارية والأسواق.

الموقع

تقع أرض مشروع أبراج الجامعة على تقاطع طريق الملك عبدالله بن عبدالعزيز جنوباً، وطريق الملك خالد (صليبخ) غرباً، ويحدهما شمالاً وشرقاً الطريق الدائري للمدينة الجامعية. وحيث إن طريق الملك عبدالله بن عبدالعزيز في طور التحول إلى طريق سريع على غرار طريق الملك فهد إضافة إلى مرور خط القطار الذي يربط شرق الرياض بغربها خلال طريق الملك عبدالله بن عبدالعزيز؛ فإن هذه المقومات تعظم من أهمية المشروع والقيمة المضافة للمدينة الجامعية. وهذا بدوره يعكس قيمة وجدوى الاستثمار في هذا الموقع المتميز.

الميزات

يقام الوقف على أرض ضمن أسوار المدينة الجامعية؛ وبالتالي فهو يقدم خدماته مباشرة للجامعة من زوار ومتعاونين وأعضاء هيئة التدريس وطلاب ومنسوبيين وجميع قاطني المدينة الجامعية والأحياء المجاورة. كما أن الموقع قريب من مدينة الملك عبدالعزيز للعلوم والتقنية، وكذلك واحة الأمير سلمان للعلوم، ومؤسسة الملك عبدالعزيز ورجاله للموهبة والإبداع (موهبة)، والحي الدبلوماسي والكثير من الهيئات والمؤسسات. يضاف إلى ما سبق قرب الموقع من الدرعية؛ والتي تشكل معلماً تاريخياً ومقصدًا سياحياً.

المكونات

أثبتت التجارب المحلية والإقليمية بأن المشاريع متعددة الاستخدام هي الأكثر جدوى؛ حيث إن عناصر تلك المشاريع يغذي بعضها البعض. وتشكل التوازن المطلوب لاستمرارية الحيوية في تلك المشاريع. وفيما يلي عناصر المشروع:

خدمات فندقية

مع تزايد الطلب على الخدمات الفندقية بمدينة الرياض والذي يقابله نقص شديد في العرض، فهناك حاجة ماسة لتوفير خدمات فندقية قريبة من الجامعة تخدم المدينة الجامعية وتدعم فعاليتها. إضافة إلى خدمة الهيئات والمؤسسات المجاورة للجامعة بما فيها الحي الدبلوماسي.

أبراج مكتبية

Office Towers

There is a demand for business office space in general; and there also is a specific demand from many affiliated agencies such as suppliers, contractors, education related agencies and businesses who need office space adjacent to the university.

هناك زيادة في الطلب على المكاتب بمدينة الرياض، ويظهر ذلك جلياً في المشاريع المكتبية التي يتم تأجيرها قبل بدء أعمال التشطيب؛ خصوصاً تلك التي تحظى بمواقع متميزة. كما أن هناك العديد من الجهات التي تدعم أعمال الجامعة وهي بحاجة إلى خدمات مكتبية قريبة من الجامعة.

أبراج طبية

Medical Towers

There is also a shortage in high quality health care services, especially consultant clinics relying on part-time consultant MD's from KSU health care colleges. An added advantage is the proximity of the 'Endowment Medical Towers' to university hospitals complex.

كما أن هناك نقصاً في الخدمات الصحية عالية الجودة، والتي تعتمد في الغالب على الاستشاريين في الجامعات؛ مثل العيادات الخارجية وخدماتها المساندة. وحيث إن موقع وقف أبراج الجامعة يجاور المجمع الطبي، فهذا يسهل على منسوبي الكليات الطبية والمستشفى الجامعي تقديم خدماتهم للمجتمع عبر الأبراج الطبية.

خدمات تجارية

Shopping Facilities

KSU Campus lacks suitable shopping malls and department stores. This forces Campus residents to travel far away to shopping malls. Providing these facilities will provide a very needed service to the University community as well as surrounding areas, and has a great economic potential. This will support other components of the project.

تفتقر المدينة الجامعية إلى خدمات تجارية مناسبة، مما يضطر قاطنيتها إلى قطع مسافات طويلة للوصول إلى مجمعات تجارية توفر لهم الخدمات المطلوبة. وبالتالي فإن توفير خدمات تجارية قريبة من الجامعة تخدم منسوبي الجامعة، وفي نفس الوقت تخدم وتدعم عناصر المشروع الأخرى، سيكون له مردود اقتصادي عالي.

مؤتمرات واجتماعات واحتفالات

Convention Center

There is a strong shortage of convention centers in Riyadh; hotels have long waiting lists on their schedules to organize such events. Moreover, most of these location are centered in a confined crowded area. Providing such facility will serve not only university events, but many major users in the city, and it will support other components of the project.

تشهد مدينة الرياض نقصاً حاداً فيما يخص خدمات المؤتمرات والاجتماعات والاحتفالات، ولأدل من ذلك على قوائم الانتظار لدى الفنادق التي توفر تلك الخدمات في مدينة الرياض. وبالتالي فإن توفير خدمات للمؤتمرات والاجتماعات والاحتفالات ضمن المشروع ستخدم أنشطة الجامعة ومنسوبيها، وفي نفس الوقت فهي تخدم الهيئات والمؤسسات المجاورة للجامعة وتدعم عناصر المشروع الأخرى.

King Abdullah Knowledge Minaret

In order to determine the most suitable utilization for KSU Endowment project, numerous local, regional and international educational endowment projects were studied. Analysis has shown that projects of multi-utilization are most feasible. In such projects, different components of the project supplement each other and a balance is created. Therefore, the project was designed to include multiple utilizations: hospitality, healthcare, commercial,

shopping and entertainment facilities, and a grand convention center. The central component is King Abdullah Knowledge Minaret (KAKM), which constitute a grand land mark at the crossing of King Khalid Road and King Abdullah Road, and a cultural gate to Riyadh from the north-west side.

The tower is forty-nine floors high, with a total area of 128,602 m², and its platform hosts King Abdullah Convention Center that has a total area of 254,155 m². King Abdullah Convention Center surrounds the main tower and contains six auditoriums with different capacities, a major lecture hall that hosts 2500 persons and many meeting rooms of different areas. Underneath it is the commercial and entertainment mall. The tower hosts a seven-stars hotel and exclusive VIP business offices.

The tower constitutes a unique architectural landmark for Riyadh north-western front; as it is situated at the intersection of King Khalid Road and King Abdullah Road overlooking the

University campus. The project was honored by the acceptance of the Custodian of the Two Holy Mosques King Abdullah bin Abdulaziz to have his name on the project. This kind royal gesture reflects his support to this noble project and King Saudi University, and the government commitment to educational endowments.



منارة الملك عبدالله للمعرفة

لقد تم دراسة وتحليل وزيارة العديد من التجارب المعاصرة للوقوف في المؤسسات التعليمية المحلية والإقليمية والعالمية لتحديد الاستخدامات المناسبة لعناصر المشروع، وأثبتت هذه التجارب أن المشاريع متعددة الاستخدام هي الأكثر جدوى في مثل هذه الحالات نتيجة لأن هذه الاستخدامات تعتمد وتغذي بعضها البعض وبالتالي تشكل التوازن المطلوب لاستمرارية الحيوية في تلك المشاريع. وقد تم الاعتماد على هذه النتيجة

كمطلق رئيسي لعناصر ومكونات المشروع بما يشتمل من استخدامات فندقية ومكتبية وتجارية وترفيهية بالإضافة إلى مركز مؤتمرات. حيث تتوسط منارة الملك عبدالله للمعرفة عناصر مشروع أبراج الجامعة، وهي علامة مميزة على تقاطع طريق الملك عبدالله وطريق الملك خالد، وواجهة وبنوابة حضارية لمدينة الرياض من الجهة الشمالية الغربية؛ حيث يبلغ ارتفاع البرج (٤٩) دور، ومساحته قدرها (٢٠٢م^٢، ١٢٨،٦٠٢)، كما أن منصة البرج هي مركز الملك عبدالله للمؤتمرات بمساحة قدرها (٢٠٥٤،١٥٥م^٢).

ويحتوي مركز الملك عبدالله للمؤتمرات على ستة مدرجات متفاوتة السعة وقاعة محاضرات رئيسية تسع حوالي (٢،٥٠٠) شخص، بالإضافة إلى العديد من قاعات الاجتماعات متفاوتة المساحات ويقع أسفل مركز تجاري وترفيهي متميز. ويحيط مركز المؤتمرات بالبرج الرئيسي الذي يتوسط عناصر المشروع ويحتوي على فندق سبعة نجوم وأدوار مكتبية متميزة. ويمثل هذا البرج علامة معمارية وعمرانية ومنارة للعلم والمعرفة على طريقي

الملك عبدالله والملك خالد وعلى مدخل مدينة الرياض من الجهة الغربية، وينفتح في إطلالته على جامعة الملك سعود. وقد تشرفت أوقاف جامعة الملك سعود بموافقة سامية من خادم الحرمين الشريفين - يحفظه الله - على إطلاق اسمه الكريم على هذا البرج الرئيسي ليكون "منارة الملك عبدالله للمعرفة" وهذا يؤكد على أهمية الأوقاف وحرص خادم الحرمين الشريفين - حفظه الله - على تكريم العلم والعلماء.

HRH Prince Sultan bin Abdulaziz Endowed Tower For Medical Research and Emergency Medicine

HRH Prince Sultan Endowed Tower for Medical Research and Emergency Medicine is located on the east side of the project on King Abdullah Road, close to KSU south entrance (Book Gate). The total area of towers is 34,882 m². An area of 12,562 m² comprising six floors, will be dedicated to leasing. The design is flexible to allow for different space requirements according to tenants needs. The building platform contains a two-story car-parking lot, above the ground floor which contains the main entrance hall and commercial space. The basement floor also has a parking lot, making the total parking capacity of the tower 200 cars.

برج الأمير سلطان بن عبدالعزيز الوقفي للأبحاث الصحية وطب الطوارئ

يقع في الجهة الشرقية لمجموعة الأبراج الواقعة على طريق الملك عبدالله، ويتميز بقربه من مدخل الجامعة الجنوبي (مدخل الكتاب). وتبلغ إجمالي المساحة المبنية للبرج ٣٤,٨٨٢ م^٢، منها ١٢,٥٦٢ م^٢ مخصصة كمساحات تأجيرية موزعة في ستة أدوار متكررة كل دور يشتمل على فراغات متنوعة المساحات والتي يمكن دمجها لزيادة المساحة طبقاً للمطلوب. كما أن منصة المبنى تحتوى على دورين لمواقف للسيارات يقع بعد الدور الأرضي الذي يشتمل على بهو المدخل وعدد من المحلات التجارية، كما أن دور القبو يحتوى على مواقف للسيارات، ويبلغ العدد الإجمالي لمواقف السيارات المخصصة لهذا البرج ٢٠٠ موقف.





**Construction Pictures from HRH Prince Sultan
Endowed Tower for Medical Research and Emergency Medicine**

**صور لأعمال الإنشاء في موقع برج
الأمير سلطان الوقفي للأبحاث الصحية وطب الطوارئ**

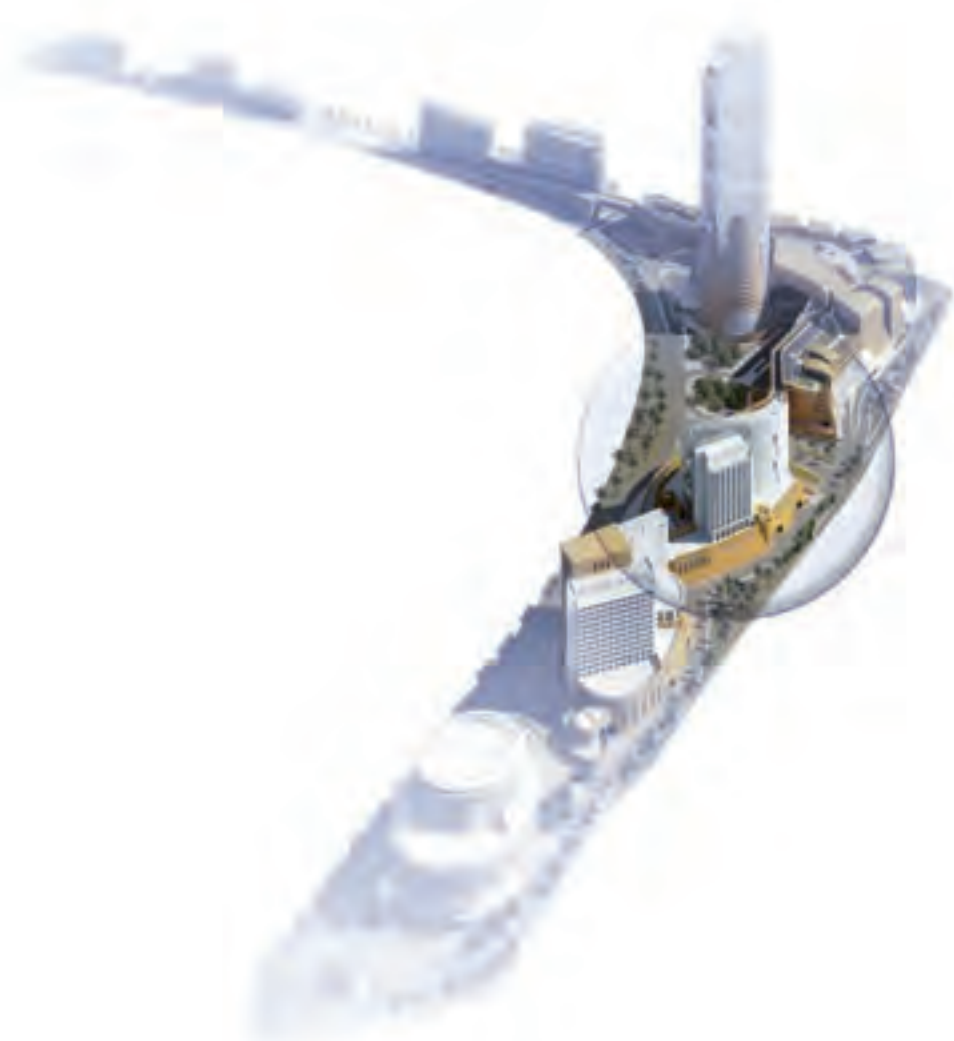
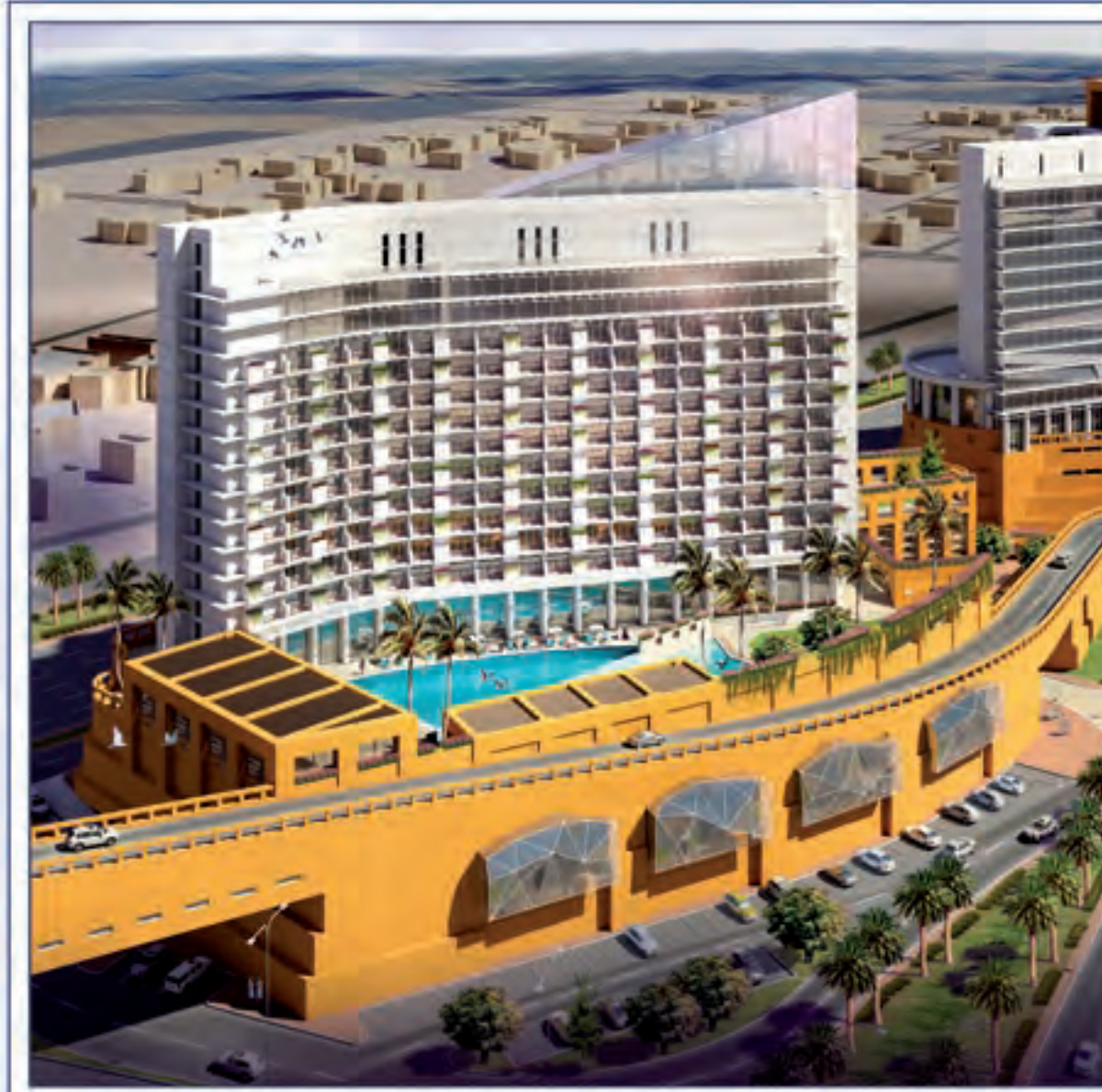


Five Star Hotel Tower - Research Chairs

برج الفندق الخمسة نجوم - كراسي البحث

This is the third tower of the north side on King Khalid Road. It is adjacent to King Abdullah Minaret Of Knowledge with a total area of 48,487 m², of which 34,044 m² is dedicated to a five star hotel with a total of 241 rooms. It is comprised of a basement, building platform and ten floors. The total parking capacity of the building is 277 cars.

وهو البرج الثالث من الجهة الشمالية لمجموعة الأبراج الواقعة على طريق الملك خالد، ويتميز بموقعه المجاور لمنارة الملك عبدالله للمعرفة. وتبلغ إجمالي المساحة المبنية للبرج ٢٤٨,٤٨٧ م^٢، منها ٣٤,٠٤٤ م^٢ مساحات مخصصة للفندق خمسة نجوم بعدد غرف ٢٤١ غرفة فندقية، ويحتوي على قبو إضافة إلى منصة المبنى وعشرة طوابق، ويبلغ العدد الإجمالي لمواقف السيارات المخصصة لهذا البرج ٢٧٧ موقف.

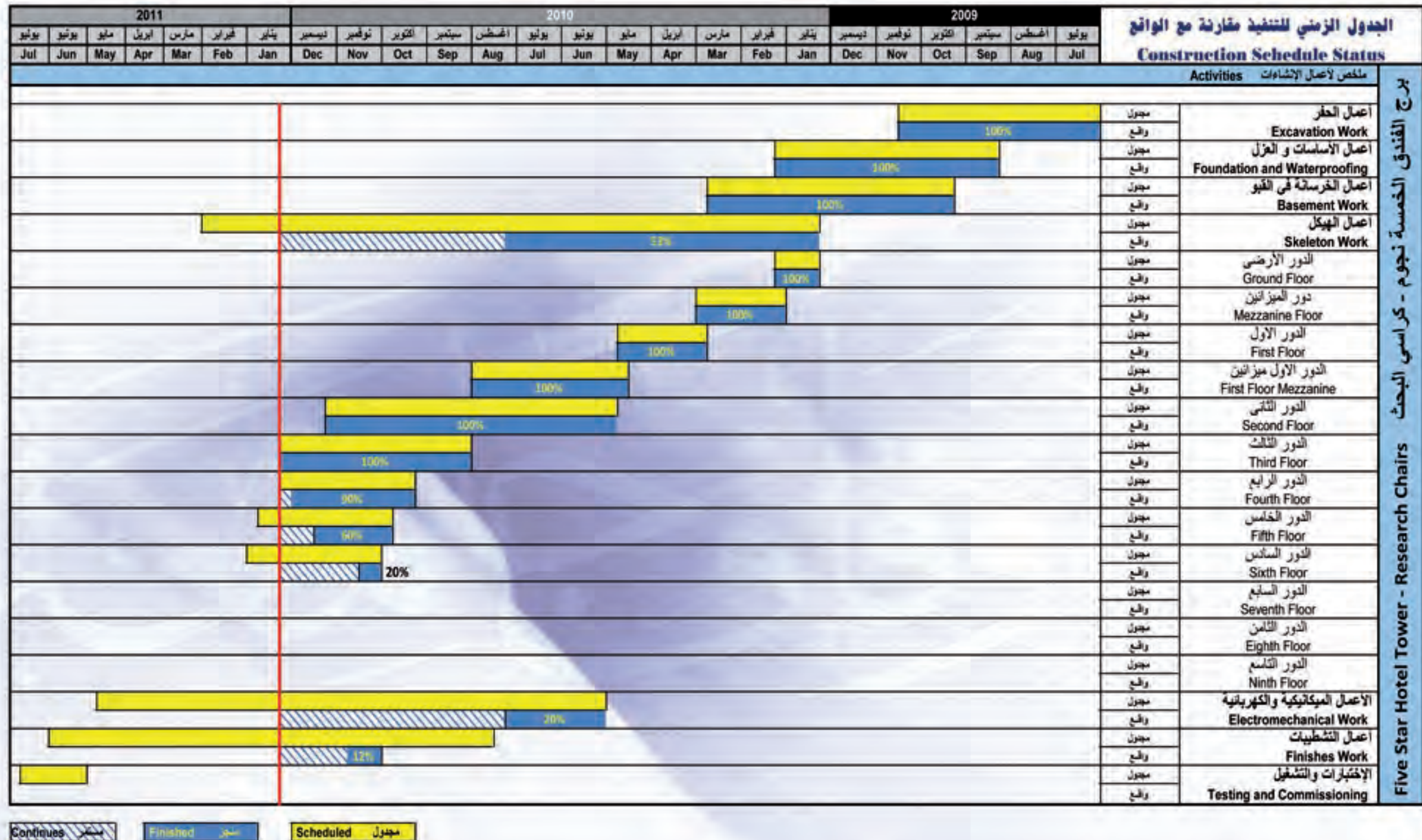






**Construction Schedule for
Five Star Hotel Tower - Research Chairs**

**الجدول الزمني للأعمال في موقع
برج الفندق الخمسة نجوم - كراسي البحث**



برج الفندق الخمسة نجوم - كراسي البحث
Five Star Hotel Tower - Research Chairs

مجدول Scheduled
مكتمل Finished
متواصل Continues

Sheikh Mohammad Hussein Al Amoudi Tower

It is the second tower from north in the north side towers, overlooking King Khalid Road. It is located between the medical tower and the hotel, with a total area of 62,000 m² of which 24,713 m² is dedicated as office space spread over 12 floors. The platform of the building has a three-story parking lot above the ground floor; the latter contains the main entrance hall and specialty commercial stores. The basement also has car parking with the total parking capacity of the building reaching 445 cars.

برج الشيخ محمد بن حسين العمودي

وهو البرج الثاني من الجهة الشمالية لمجموعة الأبراج الواقعة على طريق الملك خالد، ويتميز بموقعه المتوسط بين البرج الطبي والبرج الفندقية ذو الخمس نجوم. وتبلغ إجمالي المساحة المبنية للبرج ٦٢,٠٠٠ م^٢ منها ٢٤,٧١٣ م^٢ مخصصة كمساحات مكتبية موزعة في إثني عشر دوراً متكرراً. كما أن منصة المبنى تحتوى على ثلاثة أدوار متكررة لمواقف السيارات تقع بعد الدور الأرضي الذي يشتمل على بهو المدخل وعدد من المحلات التجارية المتخصصة، أما دور القبو فيحتوى على مواقف للسيارات، ويبلغ العدد الإجمالي لمواقف السيارات المخصصة لهذا البرج ٤٤٥ موقف.





**Construction Pictures from
Sheikh Mohammad Hussein Al Amoudi Tower**

**صور لأعمال الإنشاء في موقع
برج الشيخ محمد بن حسين العمودي**

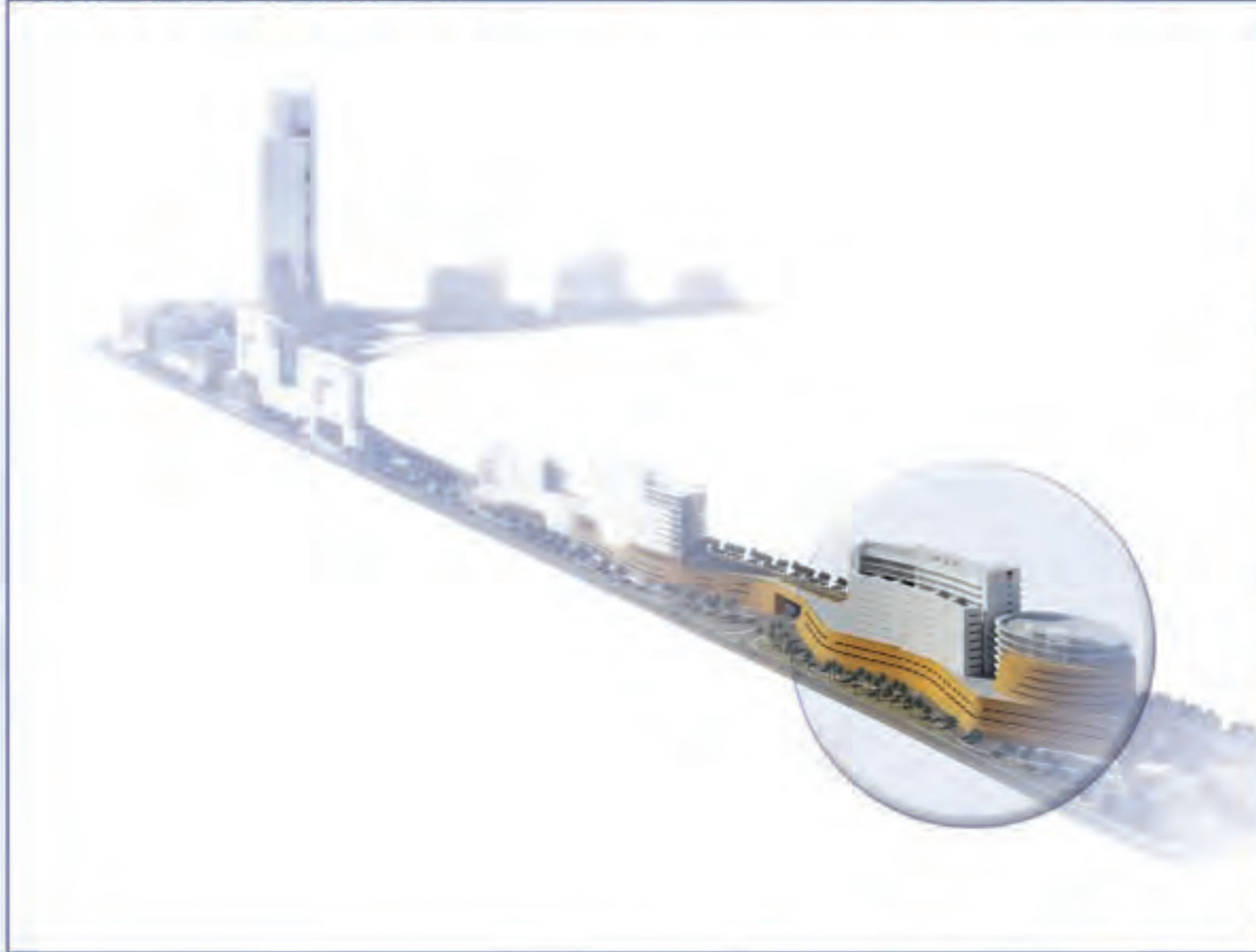


Meallem Mohammad Bin Laden Tower

برج المعلم محمد بن لادن

It is located on the east side of the complex, overlooking King Khalid Road. This tower has the advantage of proximity to KSU south entrance (Book Gate), with a total area of 65,248 m², of which an area of 22,469 m², covering seven floors, is reserved to office space the flexible area size to accommodate tenants needs. The platform contains one floor as car parking above the ground floor, which contains the main entrance hall and some commercial stores. The basement also has a parking lot, adding to the total parking capacity of the building to reach 582 cars.

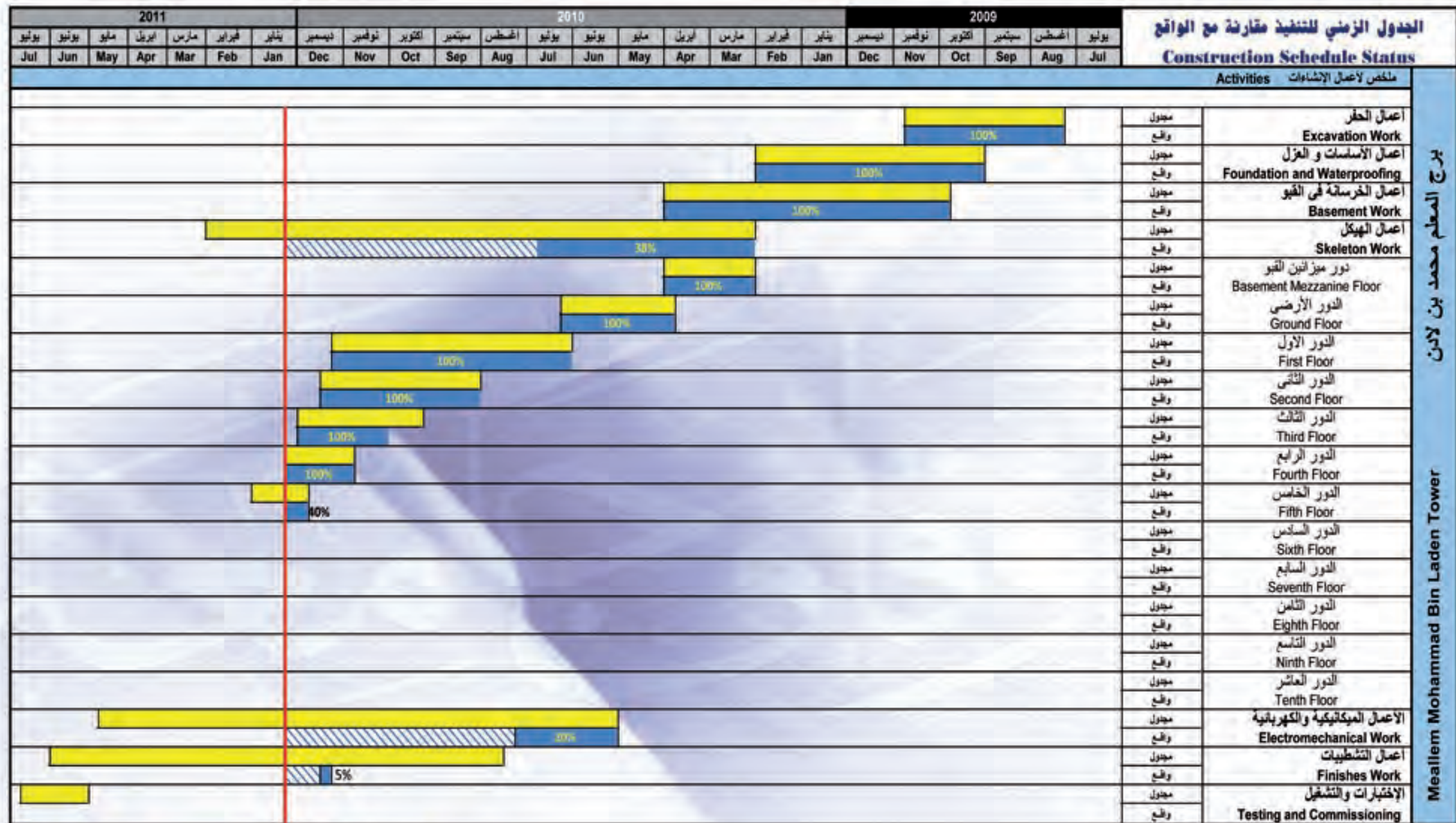
يقع في الجهة الشرقية لمجموعة الأبراج الواقعة على طريق الملك عبدالله، ويتميز بموقعه المجاور لمدخل الجامعة الجنوبي (مدخل الكتاب). وتبلغ إجمالي المساحة المبنية للبرج ٢٦٥.٢٤٨ م^٢، منها ٢٢٢.٤٦٩ م^٢ مخصصة كمساحات مكتبية موزعة في سبعة أدوار متكررة كل دور يشتمل على فراغات مكتبية متنوعة المساحات والتي يمكن دمجها لزيادة المساحة طبقاً للمطلوب. كما أن منصة المبنى تحتوى على دور مواقف للسيارات يقع بعد الدور الأرضي الذي يشتمل على بهو المدخل وعدد من المحلات التجارية، أما دور القبو فيحتوى على مواقف للسيارات، ويبلغ العدد الإجمالي لمواقف السيارات المخصصة لهذا البرج ٥٨٢ موقف.





**Construction Schedule for
Meallem Mohammad Bin Laden Tower**

**الجدول الزمني للأعمال في موقع
برج المعلم محمد بن لادن**



برج المعلم محمد بن لادن
Meallem Mohammad Bin Laden Tower

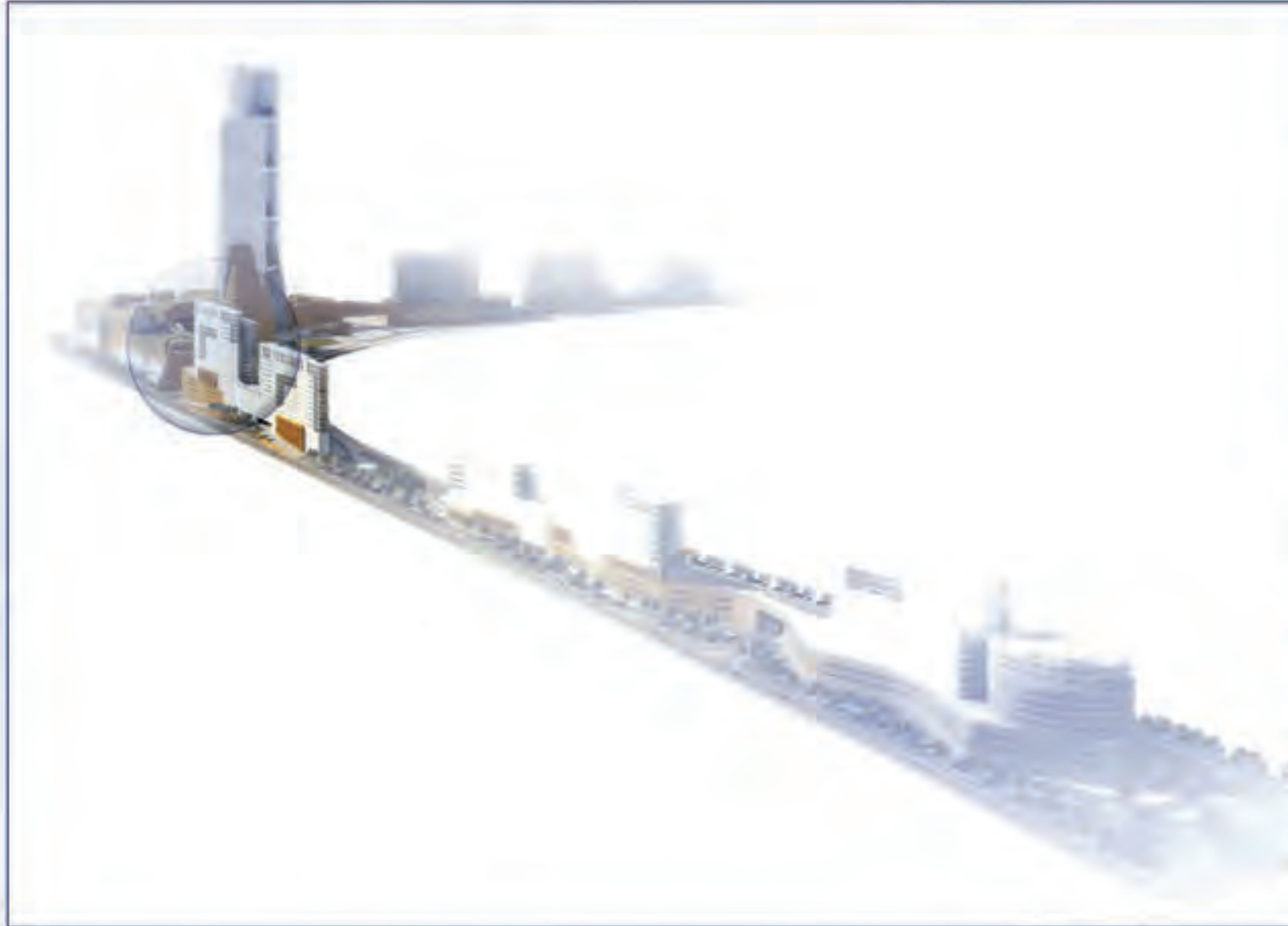
مستمر مستمر
Completed
مجدول Scheduled

Hotel Suites Tower

برج الأجنحة الفندقية

It is located on the east side, with a total area 33,283 m² of which 11,015 m² is reserved for Hotel Suites spread over different floors with different sizes. The platform contains a two-story parking lot. The ground floor has the main entrance and some services. The basement also has a parking lot. The overall parking capacity of the building is 203 cars.

يقع في الجهة الشرقية لمنارة الملك عبدالله للمعرفة. وتبلغ إجمالي المساحة المبنية للبرج ٢٣٣,٢٨٣ م^٢، منها ١١,٠١٥ م^٢ مخصصة للأجنحة الفندقية موزعة في الأدوار المتكررة كل دور يشتمل على مجموعة من الأجنحة بأحجام مختلفة. كما أن منصة المبنى تحتوى على دورين مواقف للسيارات تقع بعد الدور الأرضي الذي يشتمل على بهو المدخل وعدد من الخدمات، أما دور القبو فيحتوى على مواقف للسيارات، ويبلغ العدد الإجمالي لمواقف السيارات المخصصة لهذا البرج ٢٠٣ موقف.





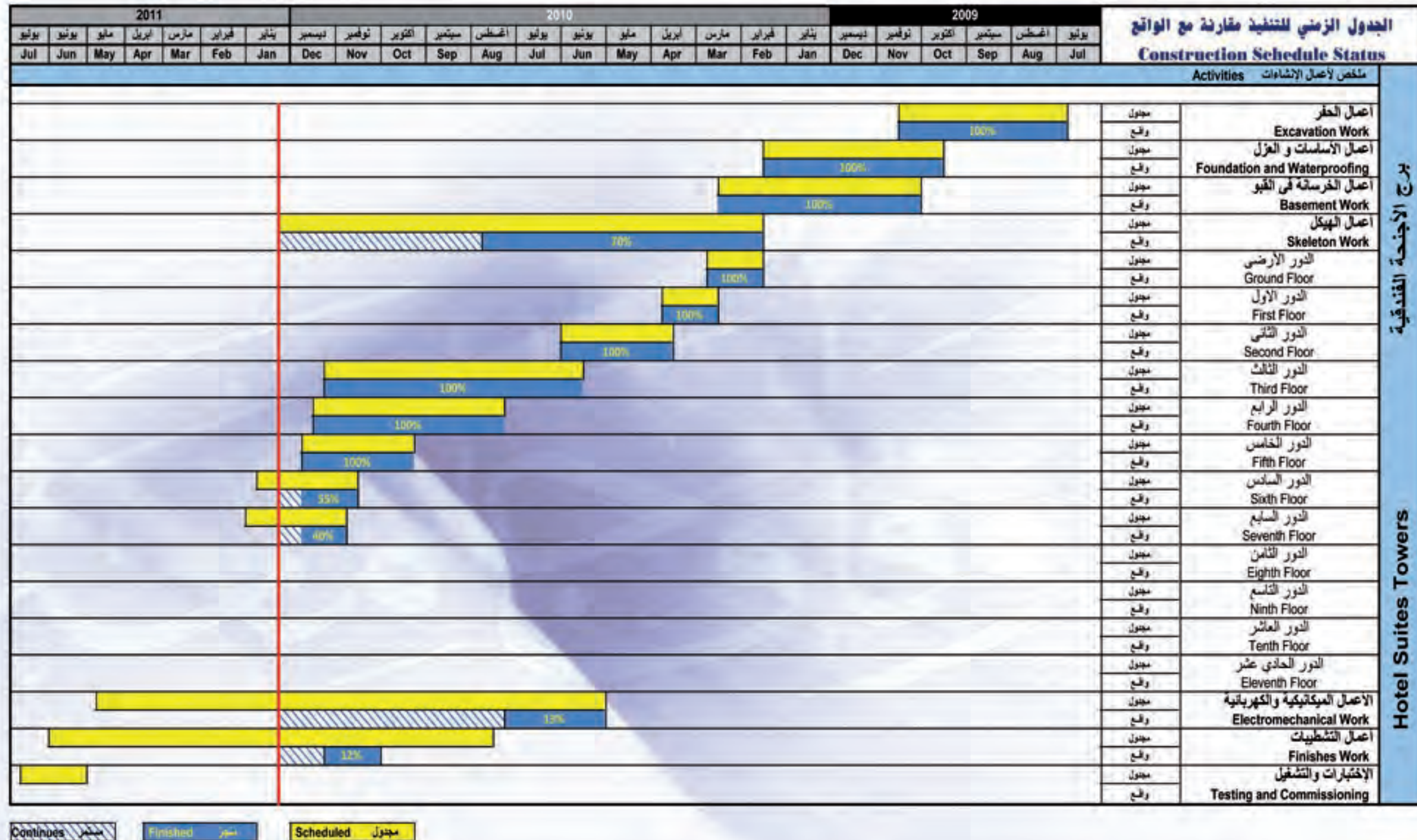
**Construction Pictures from
Hotel Suites Tower**

**صور لأعمال الإنشاء في موقع
برج الأجنحة الفندقية**



Construction Schedule for Hotel Suites Tower

الجدول الزمني للأعمال في موقع برج الأجنحة الفندقية



برج الأجنحة الفندقية

Hotel Suites Towers

مجدول Scheduled مستمر Continues متمم Finished

Al Rajhi Bank Medical Tower

It is the first tower on the north side overlooking King Khalid Road, close to the western entrance of KSU campus. It is also very close to KSU Medical Complex. The tower will host a world-class healthcare provider that offers high quality medical services with numerous outpatient clinics and supporting facilities. The total area is 39,966 m², an area of 20,145 m² will be dedicated for medical use, spreading over seven floors. The platform will contain the entrances and some specialized medical centers. The total capacity of car parking is 276 cars.

برج مصرف الراجحي الطبي

أول برج من الجهة الشمالية لمجموعة الأبراج الواقعة على طريق الملك خالد مجاوراً لمدخل الجامعة الغربي وبالقرب من المجمع الطبي للجامعة ويقدم خدمات صحية عالية الجودة؛ ويشتمل على عدد من العيادات الخارجية وخدماتها المساندة بالإضافة إلى مراكز طبية متخصصة. وتبلغ إجمالي المساحة المبنية للبرج ٢٠,١٤٥ م^٢، منها ٣٩,٩٦٦ م^٢ مساحات مخصصة للاستخدامات الطبية موزعة على سبعة أدوار متكررة بالإضافة إلى منصة المبنى المحتوية على المداخل والمراكز الطبية المتخصصة، ويتوافر عدد ٢٧٦ موقف للسيارات بدور القبول والمواقف السطحية.





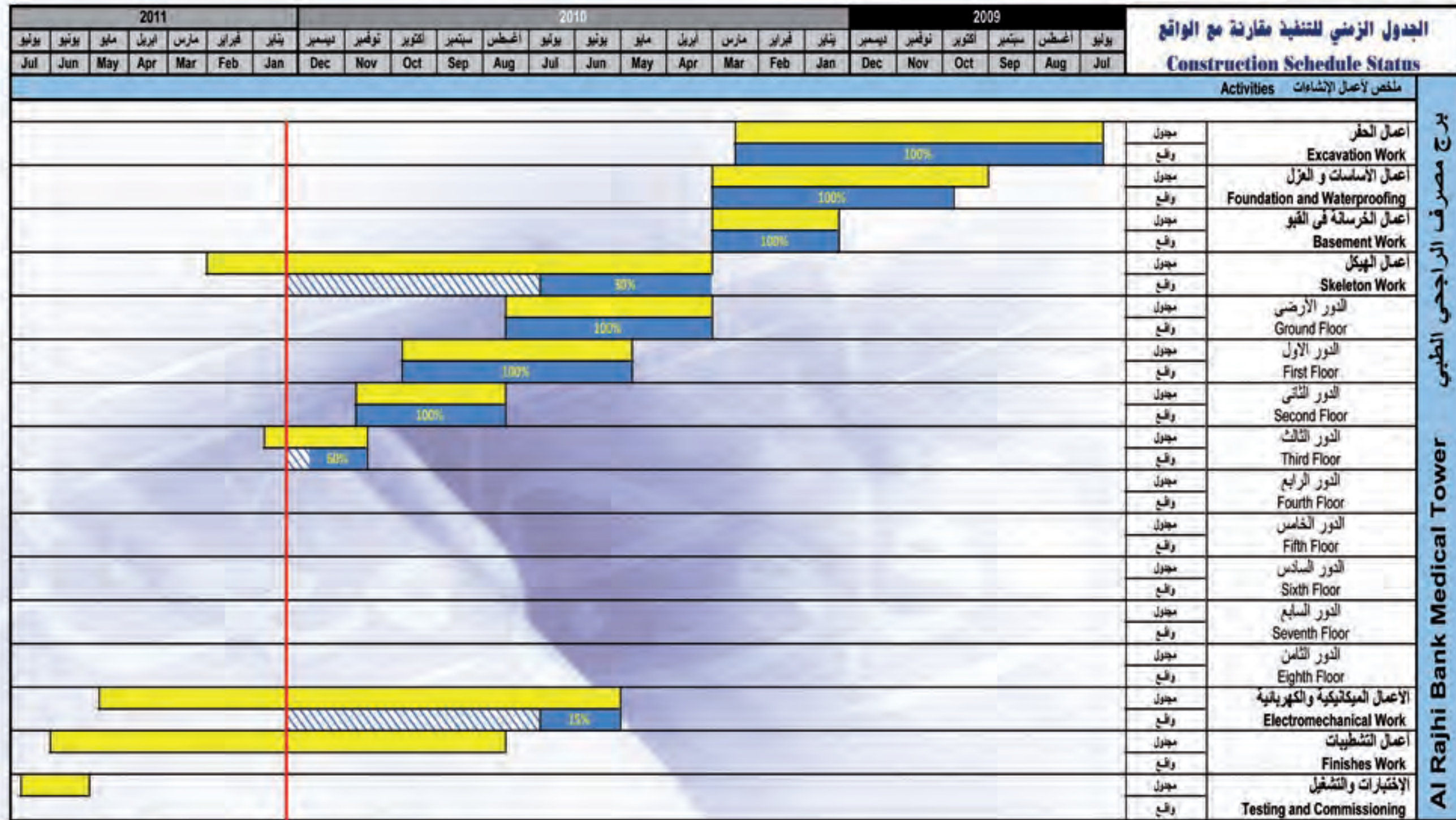
Construction Pictures from
Al Rajhi Bank Medical Tower

صور لأعمال الإنشاء في موقع
برج مصرف الراجحي الطبي



**Construction Schedule for
Al Rajhi Bank Medical Tower**

**الجدول الزمني للأعمال في موقع
برج مصرف الراجحي الطبي**



مستمر Continuous منجز Finished مجدول Scheduled

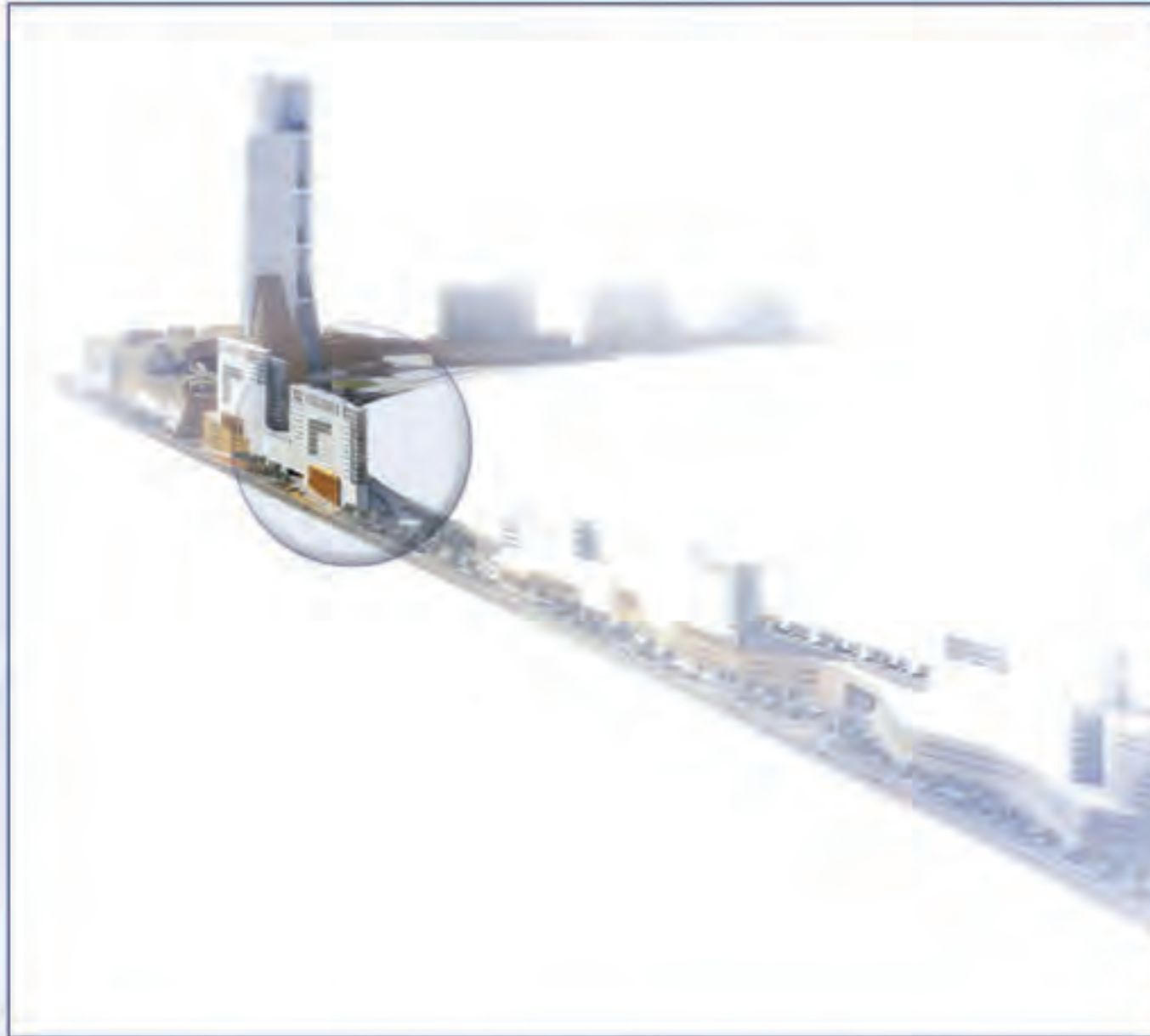
برج مصرف الراجحي الطبي
Al Rajhi Bank Medical Tower

Sheikh Saleh Kamel Tower

برج الشيخ صالح كامل

This tower is located on the east side on King Khalid Road with a total area of 25,279 m² of which is 7,673 m² dedicated to Hotel suites spread over different floors. It has a two-floors parking lot on the platform, with total building car-parking capacity of 156 cars. The entrance hall and services are located in ground floor.

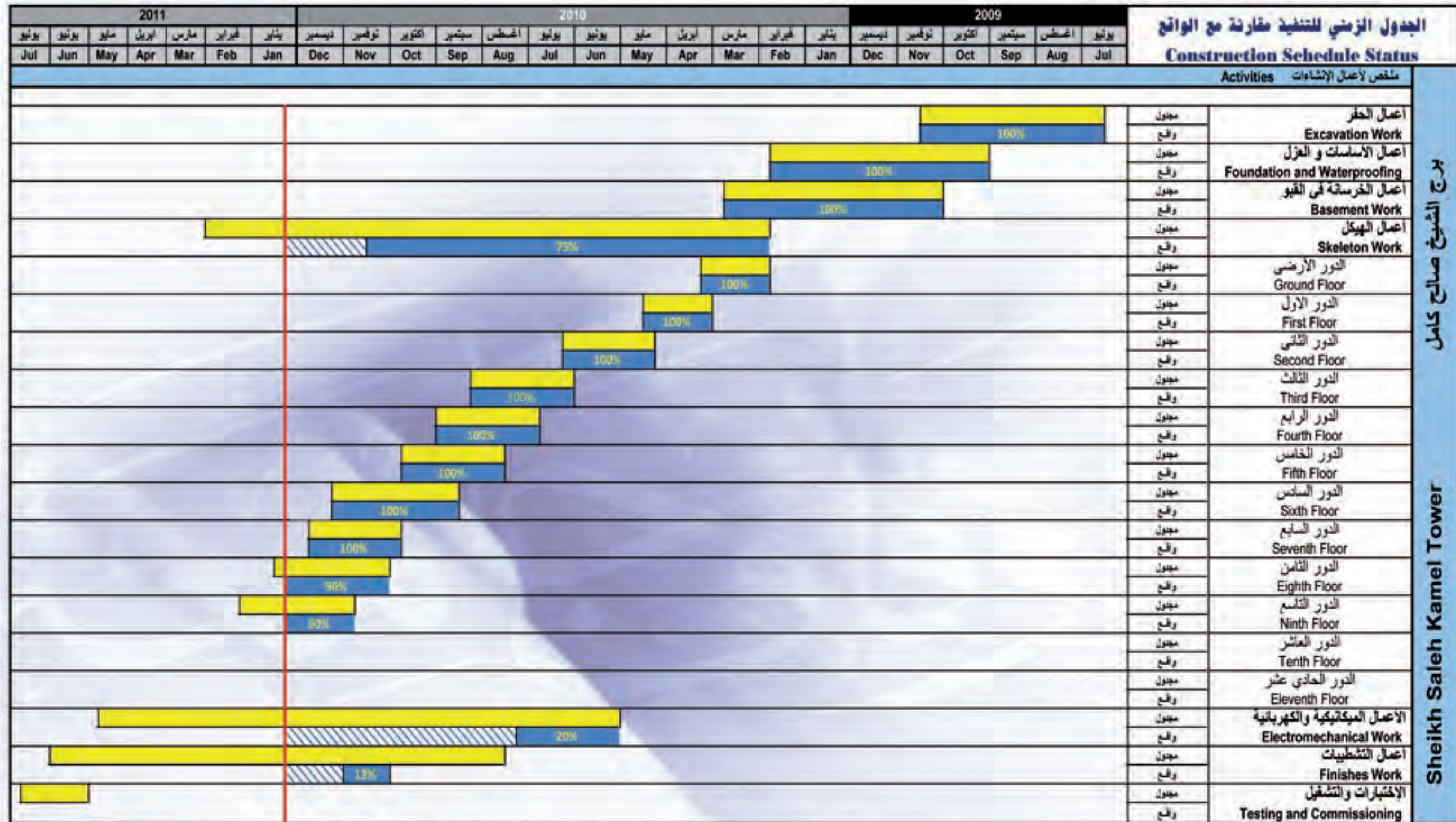
يقع في الجهة الشرقية لمنازة الملك عبدالله للمعرفة. وتبلغ إجمالي المساحة المبنية للبرج ٢٥,٢٧٩م^٢، منها ٧,٦٧٣م^٢ مخصصة للأجنحة الفندقية موزعة في الأدوار المتكررة كل دور يشتمل على مجموعة من الأجنحة بأحجام مختلفة. كما أن منصة المبنى تحتوى على دورين مواقف للسيارات تقع بعد الدور الأرضي الذي يشتمل على بهو المدخل وعدد من الخدمات، أما دور القبو فيحتوى على مواقف للسيارات، ويبلغ العدد الإجمالي لمواقف السيارات المخصصة لهذا البرج ١٥٦ موقف.





**Construction Schedule for
Sheikh Saleh Kamel Tower**

**الجدول الزمني للأعمال في موقع
برج الشيخ صالح كامل**



برج الشيخ صالح كامل
Sheikh Saleh Kamel Tower

مخطط Scheduled
متمم Finished
متواصل Continues

Dr. Naser Al Rashid Tower

برج الدكتور ناصر الرشيد

This tower is also located on the east side close to the Book Gate on King Khalid Road. It has a total area of 24,456 m² of which is 10,044 m² is reserved for office space, spanning seven floors. The building platform has two floors of parking in addition to basement parking, making up a total of 150 parking capacity. The ground floor contains the main entrance hall and commercial stores.

يقع في الجهة الشرقية لمجموعة الأبراج الواقعة على طريق الملك عبدالله، ويتميز بقربه من مدخل الجامعة الجنوبي (مدخل الكتاب). وتبلغ إجمالي المساحة المبنية للبرج ٢٤,٤٥٦ م^٢، منها ١٠,٠٤٤ م^٢ مخصصة كمساحات تأجيرية موزعة في سبعة أدوار متكررة كل دور يشتمل على فراغات متنوعة المساحات والتي يمكن دمجها لزيادة المساحة طبقاً للمطلوب. كما أن منصة المبنى تحتوى على دورين لمواقف للسيارات يقع بعد الدور الأرضي الذي يشتمل على بهو المدخل وعدد من المحلات التجارية، كما أن دور القبو يحتوى على مواقف للسيارات، ويبلغ العدد الإجمالي لمواقف السيارات المخصصة لهذا البرج ١٥٠ موقف.





**Construction Pictures from
Dr. Naser Al Rashid Tower**

**صور لأعمال الإنشاء في موقع
برج الدكتور ناصر الرشيد**



بِسْمِ اللَّهِ الرَّحْمَنِ الرَّحِيمِ



University Endowment University Endowment University Endowment University Endowment University Endowment University Endowment University Endowment University Endowment University Endowment University Endowment



أوقاف جامعة الملك سعود
University Endowment



أوقاف جامعة الملك سعود



مبنى ٢٤٤ - الرياض ١١٤٥١ - المملكة العربية السعودية
هاتف: ٩٦٦ ١ ٤٦٧٠١٩٥ - فاكس: ٩٦٦ ١ ٤٦٧٠١٩٤
P.O.Box 2454 - Riyadh 11451 - Saudi Arabia
Tel. + 966 1 4673008 - Fax + 966 1 4670195
<http://endowment.ksu.edu.sa>